

FM/MW/LW Compact Disc Player

Инструкция по
эксплуатации

RU

Інструкції з
експлуатації

UA

CD-проигрыватель с встроенным
FM/MW/LW-тюнером
FM/MW/LW програвач компакт
дисків

Для отмены демонстрации на дисплее (режим DEMO) см. стр. 4.
Щоб відмінити демонстраційний екран (DEMO), див. стор. 4.





**CD-проигрыватель с
встроенным
FM/MW/LW-тюнером**
Сделано в Таиланде

Изготовитель: Сони Корпорейшн
Адрес: 1-7-1 Конан, Минато-ку,
Токио 108-0075, Япония

Для обеспечения безопасности установите это устройство на приборной панели автомобиля. Перед установкой и подключением ознакомьтесь с прилагаемой инструкцией.

Характеристики лазерного диода
Излучение: непрерывное
Мощность лазерного излучателя: менее 53,3 мкВт (Значение измерено на расстоянии около 200 мм от поверхности линзы объектива оптического блока считывания при апертуре 7 мм).

Дата изготовления устройства

Тот же номер, что и серийный номер устройства, указанный на наклейке со штрих-кодом на картонной упаковке. Чтобы узнать дату изготовления, см. символы "P/D:" на наклейке со штрих-кодом на картонной упаковке.

P/D:XX XXXX
1 2

1. Месяц изготовления
 2. Год изготовления
- A-0, B-1, C-2, D-3, E-4, F-5, G-6, H-7,
I-8, J-9

Windows Media является товарным знаком или зарегистрированным товарным знаком корпорации Microsoft Corporation в США и/или других странах.

В данном изделии используется технология, на которую распространяются определенные права интеллектуальной собственности корпорации Microsoft. Использование или распространение этой технологии, кроме как в данном изделии, без лицензии корпорации Microsoft запрещено.

Лицензия на технологию звуковой кодировки MPEG Layer-3 и патенты получены от Fraunhofer IIS и Thomson.

Внимание. Если в замке зажигания нет положения АСС

Убедитесь, что настроена функция Auto Off (стр. 12). После выключения устройства его питание будет автоматически отключено через установленное время, что предотвращает разрядку аккумулятора. Если функция автоматического выключения (Auto Off) не включена, то при каждом выключении зажигания нажимайте и удерживайте кнопку **(SOURCE/OFF)** до тех пор, пока дисплей не погаснет.

Содержание

Начало работы	4
Отмена режима DEMO	4
Установка часов	4
Снятие передней панели	4
Расположение элементов управления	6
Основное устройство	6
Радиоприемник	7
Сохранение и прием радиостанций	7
RDS	8
CD	10
Воспроизведение диска	10
Воспроизведение композиций в различных режимах	11
Параметры звука и меню настройки	11
Настройка параметров установки	12
Использование дополнительного оборудования	14
Дополнительное аудиооборудование	14
Дополнительная информация	15
Меры предосторожности	15
Уход за устройством	17
Технические характеристики	17
Поиск и устранение неисправностей	18

Начало работы

Отмена режима DEMO

Демонстрационный дисплей, отображающийся при выключении устройства, можно отключить.

- 1 Нажмите кнопку **(MENU)**, поворачивайте дисковый регулятор, пока не появится индикация “DISPLAY”, а затем нажмите дисковый регулятор.
- 2 Поворачивайте дисковый регулятор, пока не появится индикация “DEMO”, а затем нажмите дисковый регулятор.
- 3 Поворачивая дисковый регулятор, выберите значение “DEMO-OFF”, а затем нажмите дисковый регулятор. Настройка завершена.
- 4 Дважды нажмите кнопку **↵ (BACK)**.
Дисплей вернется в режим обычного приема/воспроизведения.

Установка часов

Часы данного устройства имеют 24-часовую индикацию.

- 1 Нажмите кнопку **(MENU)**, поворачивайте дисковый регулятор, пока не появится индикация “GENERAL”, а затем нажмите дисковый регулятор.
- 2 Поворачивайте дисковый регулятор, пока не появится индикация “CLOCK-ADJ”, затем нажмите дисковый регулятор.
Начинает мигать индикация часа.

- 3 Поворачивайте дисковый регулятор для установки значения часов и минут.

Для изменения индикации нажмите кнопку **(SEEK) +/-**.

- 4 После установки минут нажмите кнопку **(MENU)**.

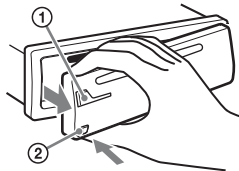
Установка завершена, и теперь часы начнут отсчет времени.

Для отображения часов нажмите кнопку **(DSPL)**.

Снятие передней панели

Во избежание кражи устройства можно снять с него переднюю панель.

- 1 Нажмите и удерживайте кнопку **(SOURCE/OFF) ①**.
Устройство выключится.
- 2 Нажмите кнопку снятия передней панели **②**, затем снимите панель, потянув на себя.



Предупредительный звуковой сигнал

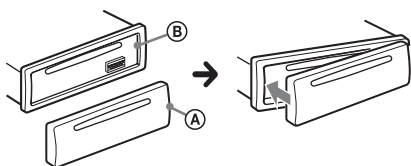
Если до поворота выключателя зажигания в положение OFF с устройства не была снята передняя панель, то в течение нескольких секунд будет слышен предупредительный звуковой сигнал. Звуковой сигнал будет слышен только в том случае, если используется встроенный усилитель.

Примечание

Не подвергайте переднюю панель воздействию тепла/высокой температуры или влажности. Старайтесь не оставлять ее в припаркованной машине или на приборной доске/полочке за задним сиденьем.

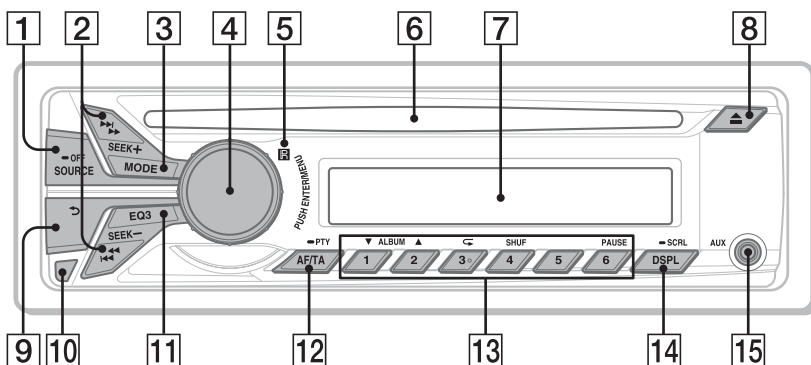
Установка передней панели

Присоедините часть (A) передней панели к части (B) устройства, как показано на рисунке, затем установите левую сторону на место, слегка нажав на нее до щелчка.



Расположение элементов управления

Основное устройство



В этом разделе содержатся сведения о расположении элементов управления и основных операциях.

1 Кнопка SOURCE/OFF

Включение питания; выбор источника (Радиоприемник/CD/AUX).

Нажмите и удерживайте в течение 1 секунды для выключения питания. Нажмите и удерживайте более 2 секунд для выключения питания и дисплея.

2 Кнопки SEEK +/-

Радиоприемник:

Автоматическая настройка на радиостанции (нажмите); поиск станций вручную (нажмите и удерживайте).

CD:

Пропуск композиций (нажмите); непрерывный пропуск композиций (нажмите, затем нажмите еще раз примерно через 2 секунды и удерживайте нажатой); перемещение вперед/назад по композиции (нажмите и удерживайте).

3 Кнопка MODE стр. 7

Выбор диапазона частот (FM/MW/LW).

4 Дисковый регулятор/кнопка ENTER/MENU стр. 12

Поворачивайте для регулирования уровня громкости.

Нажмите для перехода в режим настройки.

5 Приемник сигналов с пульта дистанционного управления

6 Слот для дисков

Вставьте диск (этикеткой вверх), начнется воспроизведение.

7 Окошко дисплея

8 Кнопка ▲ (извлечение)

Извлечение диска.

9 Кнопка ↶ (BACK)

Возврат к предыдущему экрану.

10 Кнопка снятия передней панели стр. 4

11 Кнопка EQ3 (эквалайзер) стр. 11

Выбор типа эквалайзера (XPLOD, VOCAL, EDGE, CRUISE, SPACE, GRAVITY, CUSTOM или OFF).

12 Кнопка AF (Альтернативные частоты)/TA (Сообщения о текущей ситуации на дорогах)/PTY (Типы программ) стр. 8, 9

Задание AF и TA (нажмите); выбор PTY (нажмите и удерживайте) в RDS.

13 Номерные кнопки

Радиоприемник:

Прием хранящихся в памяти радиостанций (нажмите); сохранение радиостанций в памяти (нажмите и удерживайте).

CD:

① / ②: **ALBUM** ▼/▲ (при воспроизведении файлов MP3/WMA)

Пропуск альбомов (нажмите); непрерывный пропуск альбомов (нажмите и удерживайте).

③: **↺ (Повтор)*** стр. 11

④: **SHUF** стр. 11

⑥: **PAUSE**

Для приостановки воспроизведения. Для продолжения воспроизведения нажмите кнопку еще раз.

14 Кнопка DSPL (дисплей)/SCRL (прокрутка) стр. 8, 10

Смена индикации на дисплее (нажмите); прокрутка индикации на дисплее (нажмите и удерживайте).

15 Входное гнездо AUX стр. 14

* На этой кнопке имеется тактильная точка.

Радиоприемник

Сохранение и прием радиостанций

Предупреждение

Во избежание возникновения аварийной ситуации при настройке на радиостанции во время управления автомобилем используйте функцию памяти оптимальной настройки (BTM).

Автоматическое сохранение — BTM (Память оптимальной настройки)

1 Нажимайте кнопку **(SOURCE/OFF)**, пока не появится индикация “TUNER”.

Чтобы изменить диапазон, нажимайте кнопку **(MODE)**. Можно выбрать следующие диапазоны: FM1, FM2, FM3*, MW или LW.

2 Нажмите кнопку **(MENU)**, поворачивайте дисковый регулятор, пока не появится индикация “GENERAL”, а затем нажмите дисковый регулятор.

3 Поворачивайте дисковый регулятор, пока не появится индикация “BTM”, а затем нажмите дисковый регулятор.

Радиостанции закрепляются за номерными кнопками и сохраняются в памяти устройства в порядке частот.

* Диапазон настройки FM3 — от 65 до 74 МГц (шаг — 30 кГц).

Сохранение вручную

1 Во время приема радиостанции, которую необходимо сохранить, нажмите и удерживайте номерную кнопку (от **1** до **6**), пока не появится индикация “MEMORY”.

Прием радиостанций, сохраненных в памяти

1 Выберите диапазон, затем нажмите номерную кнопку (от **1** до **6**).

Автоматическая настройка

1 Выберите диапазон, затем нажмите кнопку **(SEEK) +/-** для поиска радиостанции.

Поиск остановится, когда устройство найдет радиостанцию. Повторяйте процедуру, пока не будет найдена нужная радиостанция.

Совет

Если известна частота требуемой радиостанции, нажмите и удерживайте кнопку **(SEEK) +/-**, пока не будет приблизительно установлена нужная частота, затем повторно нажимайте кнопку **(SEEK) +/-** для точной настройки частоты (настройка вручную).

RDS

Радиостанции диапазона FM с услугой RDS (Системы радиоданных) передают, кроме обычных сигналов радиопрограмм, цифровую информацию, которая не слышна.

Примечание

Услуги RDS передаются только в диапазонах FM1 и FM2.

Примечания

- В зависимости от страны или региона могут быть доступными не все функции RDS.
- Функция RDS не будет работать, если мощность сигнала недостаточна или радиостанция, на которую настроено устройство, не передает данные RDS.

Изменение индикации на дисплее

Нажмите кнопку **(DSPL)**.

Настройка AF (Альтернативные частоты) и TA (Сообщения о текущей ситуации на дорогах)

Функция AF выполняет постоянную перенастройку радиостанций, имеющих самый сильный сигнал в сети, а функция TA обеспечивает прием сообщений или программ (TP) о текущей ситуации на дорогах, если их прием возможен.

1 Нажимайте кнопку **(AF/TA)**, пока не появится нужная настройка.

Выбор	Цель
AF-ON	Включение AF и отключение TA.
TA-ON	Включение TA и отключение AF.
AF/TA-ON	Включение как AF, так и TA.
AF/TA-OFF	Отключение как AF, так и TA.

Сохранение станций RDS с параметрами AF и TA

Можно выполнить предварительную настройку станций RDS с параметрами AF/TA. При использовании функции BTM сохраняются только станции RDS с теми же параметрами AF/TA.

При выполнении предварительной настройки вручную можно сохранить как станции RDS, так и станции без RDS с индивидуальными параметрами AF/TA.

- 1 **Задайте AF/TA, затем сохраните станцию с помощью BTM или вручную.**

Прием экстренных сообщений

При включении AF или TA экстренные сообщения будут автоматически прерывать текущее вещание.

Совет

Если настроить громкость во время приема сообщения о текущей ситуации на дорогах, этот уровень громкости будет сохранен в памяти для последующего приема таких сообщений, независимо от обычного уровня громкости.

Прслушивание одной региональной программы — REGIONAL

Когда функция AF включена: в соответствии с заводскими настройками этого устройства прием возможен только в определенном регионе, поэтому устройство не будет переключаться на другую региональную станцию с более сильной частотой.

При выезде за пределы области приема определенной региональной программы установите параметр “REGIONAL-OFF” в меню настройки во время приема FM-радиостанции (стр. 12).

Примечание

Эта функция не работает в Великобритании и некоторых других регионах.

Функция местной привязки (только для Великобритании)

Эта функция позволяет настраиваться на волну других местных станций в данном районе, даже если они не занесены в память приемника под номерными кнопками.

- 1 **Во время приема в диапазоне FM нажмите номерную кнопку (от ① до ⑥), для которой запрограммирована местная станция.**
- 2 **Не более чем через 5 секунд еще раз нажмите номерную кнопку местной станции.**

Повторяйте процедуру, пока не будет найдена местная радиостанция.

ВыборPTY (Типы программ)

Для поиска нужного типа программы используется функцияPTY.

- 1 **Нажмите и удерживайте кнопку (AF/TA) (PTY) во время приема в диапазоне FM.**
Если станция передает данныеPTY, отобразится название типа текущей программы.
- 2 **Поворачивайте дисковый регулятор, пока не отобразится требуемый тип программы, затем нажмите дисковый регулятор.**
Устройство начнет поиск станции, передающей программу выбранного типа.

Тип программ

NEWS (Новости), **AFFAIRS** (Текущие события), **INFO** (Информация), **SPORT** (Спорт), **EDUCATE** (Образование), **DRAMA** (Радиоспектакли), **CULTURE** (Культура), **SCIENCE** (Наука), **VARIED** (Переменная), **POP M** (Популярная музыка), **ROCK M** (Рок-музыка), **EASY M** (Легкая музыка), **LIGHT M** (Легкая классика), **CLASSICS** (Классика), **OTHER M** (Прочие типы музыки), **WEATHER** (Погода), **FINANCE** (Финансы), **CHILDREN** (Детские программы), **SOCIAL A** (Общественная жизнь), **RELIGION** (Религия), **PHONE IN** (Звонки в прямой эфир), **TRAVEL** (Путешествия), **LEISURE** (Досуг), **JAZZ** (Джазовая музыка), **COUNTRY** (Музыка “кантри”), **NATION M** (Национальная музыка), **OLDIES** (Старые шлягеры), **FOLK M** (Народная музыка), **DOCUMENT** (Документальные репортажи)

Примечание

Устройство может принимать не ту программу, которая была выбрана.

Настройка СТ (Время на часах)

Данные СТ, передаваемые с сигналами RDS, используются для установки часов устройства.

1 Установите “СТ-ON” в меню настройки (стр. 12).

Примечание

Функция СТ может работать неправильно, даже если принимается станция, передающая данные RDS.


CD

Воспроизведение диска

На этом устройстве можно воспроизводить диски CD-DA (содержащие также информацию CD TEXT) и CD-R/CD-RW (с файлами MP3/WMA (стр. 16)).

1 Вставьте диск (этикеткой вверх).

Воспроизведение начнется автоматически.

Для извлечения диска нажмите кнопку .

Примечание

Соответствующими кодеками являются MP3 (.mp3) и WMA (.wma).

Изменение индикации на дисплее

Нажмите кнопку .

Отображаемая индикация может отличаться в зависимости от типа диска, формата записи и параметров.

Воспроизведение композиций в различных режимах

Прослушивать композиции можно неоднократно (повторное воспроизведение) и в произвольном порядке (воспроизведение в случайной последовательности).

- 1 Во время воспроизведения нажимайте кнопку **(3)** (↶) или **(4)** (SHUF), пока на дисплее не отобразится нужный режим воспроизведения.

Повторное воспроизведение

Выбор	Воспроизведение
↶ TRACK	композиции неоднократно.
↶ ALBUM*	альбома неоднократно.
↶ OFF	воспроизведение композиций в обычном порядке (режим обычного воспроизведения).

Воспроизведение в случайной последовательности

Выбор	Воспроизведение
SHUF ALBUM*	альбома в случайной последовательности.
SHUF DISC	диска в случайной последовательности.
SHUF OFF	воспроизведение композиций в обычном порядке (режим обычного воспроизведения).

* При воспроизведении файла в формате MP3/WMA.

Параметры звука и меню настройки

Настройка кривой эквалайзера — EQ3

Меню “CUSTOM”, появляющееся при нажатии кнопки EQ3, позволяет настроить собственные установки эквалайзера.

- 1 Во время приема/воспроизведения повторно нажимайте кнопку **(EQ3)** для выбора “CUSTOM”, а затем нажмите кнопку **(↶)** (BACK).
- 2 Нажмите кнопку **(MENU)**.
- 3 Поворачивайте дисковый регулятор, пока не появится индикация “SOUND”, а затем нажмите дисковый регулятор.
- 4 Поворачивайте дисковый регулятор, пока не появится индикация “EQ3 LOW”, “EQ3 MID” или “EQ3 HIGH”, а затем нажмите дисковый регулятор.
- 5 Поворачивая дисковый регулятор, настройте выбранный параметр, а затем нажмите дисковый регулятор.

Уровень громкости настраивается в диапазоне от -10 dB до +10 dB с шагом 1 dB.



Повторите шаги 4 и 5, чтобы настроить кривую эквалайзера. Для восстановления заводской настройки кривой эквалайзера нажмите и удерживайте кнопку **(MENU)** до завершения настройки.

- 6** Дважды нажмите кнопку **↩ (BACK)**.
Дисплей вернется в режим обычного приема/воспроизведения.

Настройка параметров установки

- 1** Нажмите кнопку **(MENU)**, поворачивайте дисковый регулятор, пока не отобразится требуемый элемент, затем нажмите дисковый регулятор.
- 2** Поворачивайте дисковый регулятор, пока не отобразится требуемый элемент, затем нажмите дисковый регулятор.
- 3** Поворачивая дисковый регулятор, выберите настройку, а затем нажмите дисковый регулятор.*
Настройка завершена.
- 4** Нажмите кнопку **↩ (BACK)** для возврата к предыдущему экрану.

* При настройке CLOCK-ADJ и BTM шаг 4 не нужен.

В зависимости от источника и параметров можно настроить следующие элементы:

GENERAL:

CLOCK-ADJ (Установка часов) (стр. 4)

CAUT ALM*¹ (Предупредительный звуковой сигнал)

Включение предупредительного звукового сигнала: “ON”, “OFF” (стр. 4).

BEEP

Включение звукового сигнала: “ON”, “OFF”.

AUTO OFF

Автоматическое отключение через определенное время, если устройство выключено: “NO”, “30S” (секунды), “30M” (минуты), “60M” (минуты).

AUX-A

*¹ (Аудиовход AUX)

Включение отображения источника AUX: “ON”, “OFF” (стр. 14).

REAR/SUB

*¹

Переключение аудиовыхода: “REAR-OUT” (усилитель мощности), “SUB-OUT” (сабвуфер).

CT

 (Время на часах)

Включение функции CT: “ON”, “OFF” (стр. 10).

REGIONAL

*²

Ограничение приема определенным регионом: “ON”, “OFF” (стр. 9).

BTM

*³ (стр. 7)

*¹ Когда устройство выключено.

*² Когда поступает сигнал в диапазоне FM.

*³ Когда выбран тюнер.

SOUND:

EQ3 LOW*¹ (стр. 11)

EQ3 MID*¹ (стр. 11)

EQ3 HIGH*¹ (стр. 11)

BALANCE

Регулировка звукового баланса: “RIGHT-15 (R15)” – “CENTER (0)” – “LEFT-15 (L15)”.

FADER

Регулировка относительного уровня: “FRONT-15 (F15)” – “CENTER (0)” – “REAR-15 (R15)”.

LOUDNESS

Усиление басов и высоких частот для чистоты звука при низком уровне громкости: “ON”, “OFF”.

S.WOOFER⁺² (Сабвуфер)

SW LEVEL (Уровень сабвуфера)

Регулировка уровня громкости сабвуфера: “+10 dB” – “0 dB” – “-10 dB”.

(“АТТ” отображается, если установлено минимальное значение.)

SW PHASE (Фаза сабвуфера)

Выбор фазы сабвуфера: “SUB NORM”, “SUB REV”.

LPF (Фильтр низких частот)

Выбор граничной частоты сабвуфера: “OFF”, “80Hz”, “100Hz”, “120Hz”, “140Hz”, “160Hz”.

HPF (Фильтр высоких частот)

Выбор граничной частоты передних/задних громкоговорителей: “OFF”, “80Hz”, “100Hz”, “120Hz”, “140Hz”, “160Hz”.

AUX VOL⁺³ (Уровень громкости AUX)

Настройка громкости каждого подсоединенного дополнительного оборудования: “+18 dB” – “0 dB” – “-8 dB”.

Эта настройка исключает необходимость регулировки громкости для разных источников.

*1 Когда включена функция эквалайзера EQ3 (стр. 11).

*2 Когда для аудиовыхода установлено значение “SUB-OUT”.

*3 Если выбран AUX.

DISPLAY:

DEMO (Демонстрация)

Включение режима демонстрации: “ON”, “OFF”.

DIMMER

Используется для изменения яркости дисплея: “ON”, “OFF”.

AUTO SCR^{*} (Автоматическая прокрутка)

Автоматическая прокрутка длинных элементов: “ON”, “OFF”.

M.DISPLAY (Движущийся дисплей)

- “ON”: отображение движущихся изображений.
- “OFF”: отключение режима движущегося дисплея.

* Если выбран CD.

Использование дополнительного оборудования

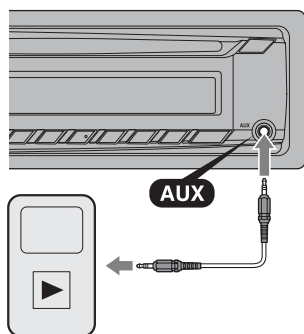
Дополнительное аудиооборудование

Подсоединив дополнительное переносное аудиоустройство к входному гнезду AUX (мини-стереоразъем) на аппарате, а затем просто выбрав источник, его можно прослушивать через громкоговорители автомобиля.

Подсоединение переносного аудиоустройства

- 1 Выключите переносное аудиоустройство.
- 2 Уменьшите громкость на аппарате.
- 3 Подключите переносное аудиоустройство к аппарату при помощи соединительного кабеля (не входит в комплект)*.

* Обязательно используйте разъем прямого типа.



Настройка уровня громкости

Перед воспроизведением настройте уровень звука для каждого подключенного аудиоустройства.

- 1 Уменьшите громкость на аппарате.
- 2 Нажимайте кнопку (SOURCE/OFF), пока не появится индикация "AUX".
- 3 Начните воспроизведение на переносном аудиоустройстве при умеренной громкости.
- 4 Установите обычный уровень громкости для прослушивания на аппарате.
- 5 Отрегулируйте входной уровень (стр. 13).

Дополнительная информация

Меры предосторожности

- Если автомобиль был припаркован в солнечном месте, не включайте устройство до тех пор, пока оно не охладится.
- Не оставляйте переднюю панель или переносные аудиоустройства внутри машины, поскольку высокая температура в результате воздействия прямых солнечных лучей может привести к их повреждению.
- При работе устройства автоматически выдвигается антенна с электрическим приводом.

Конденсация влаги

При конденсации влаги внутри устройства извлеките диск и подождите приблизительно час, пока влага не испарится. В противном случае возможны сбои при работе устройства.

Для поддержания высокого качества звука

Не проливайте жидкости на устройство или диски.

Примечания относительно дисков

- Не подвергайте диски воздействию прямых солнечных лучей и источников тепла, таких как воздуховоды с горячим воздухом. Не оставляйте диски в машине, припаркованной в солнечном месте.

- Перед воспроизведением протирайте диски чистой тканью по направлению от центра к краям. Не пользуйтесь растворителями, такими как бензин, разбавитель, а также имеющимися в продаже чистящими средствами.



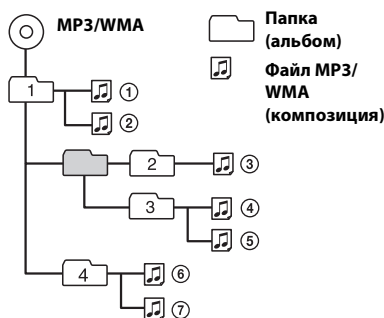
- Это устройство предназначено для воспроизведения дисков, отвечающих требованиям стандарта Compact Disc (CD). DualDiscs и некоторые музыкальные диски, закодированные с помощью технологий защиты авторских прав, не соответствуют стандарту Compact Disc (CD) и поэтому не могут воспроизводиться этим устройством.
- **Диски, которые это устройство НЕ МОЖЕТ воспроизводить**
 - Диски с ярлычками, наклейками, а также с прикрепленной клейкой лентой или бумагой. Применение таких дисков может вызвать сбои в работе или повреждение диска.
 - Диски нестандартной формы (например, в форме сердца, квадрата, звезды). В противном случае это может привести к повреждению устройства.
 - Диски диаметром 8 см.

Примечания относительно дисков CD-R/CD-RW

- Максимальное количество: (только для CD-R/CD-RW)
 - папок (альбомов): 150 (включая корневую папку);
 - файлов (композиций) и папок: 300 (может быть менее 300, если названия папок/файлов состоят из большого числа символов);
 - отображаемых символов в названии папки/файла: 32 (Joliet)/64 (Romeo).
- Если диск Multi-Session начинается сессией CD-DA, он распознается как диск CD-DA и другие сессии не воспроизводятся.
- **Диски, которые это устройство НЕ МОЖЕТ воспроизводить**
 - CD-R/CD-RW с плохим качеством записи.

- CD-R/CD-RW, записанные на несовместимом записывающем устройстве.
- CD-R/CD-RW, которые неправильно закрыты.
- CD-R/CD-RW, записанные в формате, отличающемся от музыкального формата CD или формата MP3, соответствующего ISO9660 Level 1/Level 2, Joliet/Romeo или Multi-Session.

Порядок воспроизведения файлов MP3/WMA



О файлах MP3

- MP3 является сокращением от MPEG-1 Audio Layer-3 и представляет собой стандарт формата сжатия музыкальных файлов. Этот формат обеспечивает сжатие данных музыкальных дисков формата CD приблизительно до 1/10 исходного размера.
- Тег ID3 версий 1.0, 1.1, 2.2, 2.3 и 2.4 применим только к MP3. Тег ID3 содержит 15/30 символов (1.0 и 1.1) или 63/126 символов (2.2, 2.3 и 2.4).
- При указании имени файла MP3 не забудьте добавить к нему расширение “.mp3”.
- При воспроизведении или перемещении вперед/назад файла MP3 с изменяющейся скоростью передачи в битах (VBR) время с начала воспроизведения может отображаться неточно.

Примечание

При воспроизведении файла MP3 с высокой скоростью передачи бит, например 320 Кбит/с, звук может быть прерывистым.

О файлах WMA

- WMA является сокращением от Windows Media Audio и представляет собой стандарт формата сжатия музыкальных файлов. Этот формат обеспечивает сжатие данных музыкальных дисков формата CD приблизительно до 1/22* исходного размера.
- В теге WMA 63 символа.
- При указании имени файла WMA не забудьте добавить к нему расширение “.wma”.
- При воспроизведении или перемещении вперед/назад файла WMA с изменяющейся скоростью передачи в битах (VBR) оставшееся время воспроизведения может отображаться неточно.

* только для 64 Кбит/с

Примечание

Воспроизведение следующих файлов WMA не поддерживается:

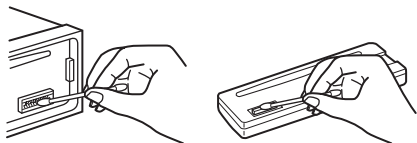
- сжатые без потери данных;
- защищенные авторскими правами.

В случае возникновения вопросов или проблем, касающихся данного устройства, которые не описаны в данном руководстве, обратитесь к ближайшему дилеру Sony.

Уход за устройством

Чистка контактов

Возможно, устройство не будет работать надлежащим образом из-за загрязнения контактов, служащих для соединения передней панели с устройством. Во избежание этого отсоедините переднюю панель (стр. 4) и протрите контакты ватным тампоном. Не прикладывайте излишних усилий. В противном случае можно повредить контакты.



Примечания

- В целях безопасности перед чисткой разъемов выключите зажигание и выньте ключ из выключателя зажигания.
- Никогда не прикасайтесь к контактам пальцами или металлическими предметами.

Технические характеристики

Тюнер

FM

Диапазон настройки:

FM1/FM2: 87,5–108,0 МГц (шаг 50 кГц)

FM3: 65–74 МГц (шаг 30 кГц)

Антенное гнездо:

Разъем внешней антенны

Промежуточная частота: 25 кГц

Используемая чувствительность: 8 дБф

Избирательность: 75 дБ при 400 кГц

Отношение “сигнал-шум”: 80 дБ (стерео)

Разделение: 50 дБ при 1 кГц

Диапазон воспроизводимых частот:

20–15000 Гц

MW/LW

Диапазон настройки:

MW: 531–1602 кГц

LW: 153–279 кГц

Антенное гнездо:

Разъем внешней антенны

Промежуточная частота:

9124,5 кГц или 9115,5 кГц/4,5 кГц

Чувствительность: MW: 26 мкВ, LW: 45 мкВ

Проигрыватель дисков CD

Отношение “сигнал-шум”: 120 дБ

Диапазон воспроизводимых частот:

10–20000 Гц

Низкочастотная и высокочастотная детонация:

Ниже уровня обнаружения

Усилитель мощности

Выход: Выходы громкоговорителей

Полное сопротивление громкоговорителей:

4–8 Ом

Максимальная выходная мощность: 52 Вт × 4

(при сопротивлении 4 Ом)

Общая информация

Выходы:

Терминал аудиовыходов (переключаемый задний/сабвуфер)

Силовая антенна (воздушная)/терминал управления усилителем (REM OUT)

Входы:

Входной терминал пульта дистанционного управления

Входной разъем антенны

Входное гнездо AUX (мини-стереоразъем)

Регуляторы тембра:

Низкие: ±10 дБ при 60 Гц (XPLOD)

Средние: ±10 дБ при 1 кГц (XPLOD)

Высокие: ±10 дБ при 10 кГц (XPLOD)

Требования к источнику питания:

Автомобильный аккумулятор 12 В постоянного тока

(с отрицательным заземлением)

Размеры: прибл. 178 × 50 × 177 мм (ш/в/г)

Монтажные размеры: прибл. 182 × 53 × 160 мм (ш/в/г)

Масса: прибл. 1,2 кг

Основное устройство количество (1)

Входящие в комплект принадлежности:

Детали для установки и подключений (1 комплект)

Дополнительные принадлежности/оборудование:

Пульт дистанционного управления:

RM-X114

У вашего дилера может не быть в наличии некоторых из принадлежностей, перечисленных выше. Обратитесь к дилеру для получения подробной информации.

Конструкция и характеристики могут изменяться без предварительного уведомления.

Поиск и устранение неисправностей

Приводимый ниже проверочный перечень поможет устранить большинство проблем, которые могут возникнуть при эксплуатации устройства.

Перед ознакомлением с нижеприведенной таблицей обратитесь к разделам по подключению и эксплуатации устройства. Для получения дополнительных сведений о применении предохранителя, а также извлечении устройства из приборной панели см. прилагаемое к устройству руководство по установке/подключению.

Общая информация

На устройство не подается питание.

→ Проверьте соединение или предохранитель.

Антенна не выдвигается.

→ В антенне отсутствует реле.

Нет звука.

→ Включена функция АТТ.

→ Регулятор фейдера “FAD” не установлен для системы с 2 громкоговорителями.

Не слышен звуковой сигнал.

→ Функция звукового сигнала отключена (стр. 12).

→ Подключен дополнительный усилитель мощности, а встроенный не используется.

Удалены данные из памяти.

→ Отсоединился или неправильно подключен провод питания или извлечена батарейка.

→ Устройство перезагружено.

– Занесите данные в память еще раз.

Из памяти удалены запрограммированные радиостанции и настройка времени.

Перегорел предохранитель.

Слышен шум при повороте ключа зажигания.

→ Провода неправильно подсоединены к разъему электропитания вспомогательного оборудования автомобиля.

Во время воспроизведения или приема начинается демонстрация.

- Если при включенном демонстрационном режиме “DEMO-ON” в течение 5 минут не выполняются никакие операции, начинается демонстрация.
 - Установите значение “DEMO-OFF” (стр. 13).

Пропала/не отображается индикация в окошке дисплея.

- Для диммера установлено значение “DIMMER-ON” (стр. 13).
- Дисплей отключится, если нажать и удерживать кнопку (SOURCE/OFF).
 - Нажмите кнопку (SOURCE/OFF) на устройстве и удерживайте ее нажатой, пока дисплей не включится.
- Контакты загрязнены (стр. 17).

Функция Auto Off не работает.

- Устройство включено. Функция Auto Off активизируется после выключения устройства.
 - Выключите устройство.

Кнопки управления не работают. Извлечь диск невозможно.

- Нажмите и удерживайте кнопки (DSPL) и (BACK) в течение 2 секунд. Содержимое памяти будет удалено. В целях безопасности не выполняйте перезагрузку во время вождения.

Прием радиостанций

Не удастся принимать радиостанции. Звук сопровождается помехами.

- Неправильное соединение.
 - Проверьте подсоединение автомобильной антенны.
 - Если не выдвигается автомобильная антенна, проверьте соединение провода управления антенной с электрическим приводом.

Не удастся выполнить предварительную настройку.

- Сохраните в памяти правильную частоту.
- Передаваемый радиосигнал слишком слаб.

Не удастся выполнить автоматическую настройку.

- Передаваемый радиосигнал слишком слаб.
 - Выполните настройку вручную.

RDS

Услуги RDS не передаются.

- Выбран диапазон FM3.
 - Выберите диапазон FM1 или FM2.
- Услуги RDS недоступны в данном регионе.

После нескольких секунд прослушивания включается функция SEEK.

- Станция не передает данные TP или передает слишком слабый сигнал.
 - Отключите TA (стр. 8).

Дорожные сообщения не передаются.

- Включите TA (стр. 8).
- Станция не транслирует дорожных сообщений, хотя и относится к типу TP.
 - Настройтесь на другую станцию.

При включении функцииPTY отображается индикация “-----”.

- Принимаемая станция не передает данные RDS.
- Данные RDS не принимаются.
- Станция не указывает тип программы.

Название программной услуги мигает.

- Для выбранной в данный момент станции не используется альтернативная частота.
 - Нажмите кнопку (SEEK) +/-, пока мигает название программной услуги. Появится индикация “PI SEEK”, и устройство начнет поиск другой частоты с такими же данными PI (Программная идентификация).

Воспроизведение дисков CD

Не удастся вставить диск.

- Уже вставлен другой компакт-диск.
- Компакт-диск вставлен с усилием не той стороной или неправильно.

Компакт-диск не воспроизводится.

- Диск загрязнен или поврежден.
- Данные диски CD-R/CD-RW не предназначены для воспроизведения звука (стр. 15).

Невозможно воспроизвести файлы MP3/WMA.

- Диск не совместим с форматом и версией MP3/WMA (стр. 16).

Для воспроизведения файлов MP3/WMA требуется больше времени, чем для других файлов.

- Может потребоваться больше времени до начала воспроизведения следующих дисков:
 - Диск, записанный с использованием сложной разветвленной структуры папок;
 - Диск, записанный в формате Multi Session;
 - Диск, на который можно добавлять данные.

Не осуществляется прокрутка индикации на дисплее.

- Информация в виде бегущей строки может не отображаться для дисков, содержащих слишком большое количество символов.
- Для функции “AUTO SCR” установлено значение “OFF”.
 - Установите значение “AUTO SCR-ON” (стр. 13).
 - Нажмите и удерживайте кнопку **(DSPL)** (SCRL).

Звук прерывается.

- Неправильная установка.
 - Устанавливайте устройство под углом, не превышающим 45°, в неподверженном вибрации месте.
- Диск загрязнен или поврежден.

Диск не извлекается.

- Нажмите кнопку **▲** (извлечение) (стр. 6).

Индикация/сообщения об ошибках

ERROR

- Компакт-диск загрязнен или вставлен нижней стороной вверх.
 - Почистите или правильно вставьте компакт-диск.
- Вставлен пустой диск.
- Диск не воспроизводится по какой-либо причине.
 - Вставьте другой компакт-диск.
- Нажмите кнопку **▲** (извлечение) для извлечения диска.

FAILURE

- Громкоговорители/усилители подключены неправильно.
 - Для проверки подключения см. руководство по установке/подключению для данной модели.

NO AF (Отсутствуют альтернативные частоты)

- Для выбранной в данный момент станции не используется альтернативная частота.

NO MUSIC

- На диске отсутствуют музыкальные файлы.
 - Вставьте музыкальный CD в этот проигрыватель.

NO NAME

- В композиции не записано название диска/альбома/имя исполнителя/название композиции.


NO TP (Отсутствуют сообщения о текущей ситуации на дорогах)

- Устройство продолжит поиск станций, передающих программу TP.

OFFSET

- Это может означать неисправность устройства.
 - Проверьте подключение. Если сообщение об ошибке не исчезает с дисплея, обратитесь к ближайшему дилеру Sony.

PUSH EJECT (Нажмите кнопку извлечения диска)

- Не удается извлечь диск.
– Нажмите кнопку  (извлечение) (стр. 6).

READ

- Устройство считывает все данные композиции и альбома с диска.
– Дождитесь завершения процесса считывания. Воспроизведение начнется автоматически. Для этого может потребоваться более одной минуты в зависимости от структуры диска.

“    ” или “    ”

- Во время перемещения вперед или назад достигнуто начало или конец диска, и продолжение невозможно.

“ ”

- Устройство не может отобразить указанный символ.

Если в результате предлагаемых действий не удастся устранить неполадку, обратитесь к ближайшему дилеру Sony.

Если устройство сдается в ремонт в случае какой-либо неполадки, возникшей при воспроизведении диска CD, необходимо иметь при себе компакт-диск, при воспроизведении которого обнаружилась неисправность.

З міркувань безпеки обов'язково встановіть цей пристрій на щитку управління в автомобілі. Детальнішу інформацію про встановлення та підключення див. у посібнику зі встановлення й підключення, який входить до комплекту постачання.

Властивості лазерного діода
Тривалість випромінювання: постійне
Потужність лазера: менше за 53,3 мкВт
(це значення виміряне на відстані приблизно 200 мм від поверхні лінзи оптичного блока зчитування з діафрагмою 7 мм).

Дата виготовлення пристрою

Той же номер, що і серійний номер пристрою, вказаний на наклейці зі штрих-кодом на картонній упаковці. Щоб дізнатися дату виготовлення, див. символи «P/D:» на наклейці зі штрих-кодом на картонній упаковці.

P/D: XX XXXX
1 2

1. Місяць виготовлення
 2. Рік виготовлення
- A-0, B-1, C-2, D-3, E-4, F-5, G-6, H-7, I-8, J-9



001

Виготовлено в Таїланді

Обладнання відповідає вимогам:

- Технічного регламенту з електромагнітної сумісності обладнання (постанова КМУ від 29.07.2009 № 785).

Обладнання відповідає вимогам

Технічного регламенту обмеження використання деяких небезпечних речовин в електричному та електронному обладнанні (постанова КМУ від 03.12.2008 № 1057).

Windows Media є зареєстрованою торгівельною маркою або торгівельною маркою Microsoft Corporation у Сполучених Штатах Америки та/або в інших країнах.

Цей продукт містить технологію, яка є суб'єктом певних прав на інтелектуальну власність корпорації Microsoft. Використання або розповсюдження цієї технології поза рамками цього продукту заборонено без наявності відповідних ліцензій від корпорації Microsoft.

Технологія кодування звуку MPEG Layer-3 та патенти ліцензовані компаніями Fraunhofer IIS та Thomson.

Застереження для випадків, коли запалювання вашого автомобіля не має положення АСС

Обов'язково встановіть функцію «Auto Off» (стор. 12). Пристрій вимикатиме живлення повністю й автоматично у встановлений час після вимикання пристрою, що запобігає розрядженню акумулятора. Якщо функцію автоматичного вимкнення не активовано, щоразу під час вимикання запалювання натискайте й утримуйте кнопку (SOURCE/OFF), доки дисплей не згасне.

Зміст

Початок роботи.	4
Скасування режиму DEMO	4
Установлення годинника	4
Від'єднання передньої панелі	4
Розташування елементів керування	6
Основний пристрій	6
Радіоприймач	7
Збереження та прийом радіостанцій.	7
RDS.	8
CD.	10
Відтворення диска	10
Відтворення композицій у різних режимах	11
Параметри звуку й меню налаштувань.	11
Налаштування параметрів	12
Використання додаткового обладнання.	14
Додаткове аудіообладнання.	14
Додаткові відомості	15
Застережні заходи	15
Технічне обслуговування	16
Технічні характеристики	17
Пошук та усунення несправностей	18

Початок роботи

Скасування режиму DEMO

Можна скасувати показ демонстраційного ролика, коли пристрій вимкнено.

- 1 Натисніть кнопку **(MENU)** і повертайте диск керування, доки на дисплеї не відобразиться напис «DISPLAY», а потім натисніть диск керування.
- 2 Повертайте диск керування, доки на дисплеї не відобразиться напис «DEMO», а потім натисніть диск керування.
- 3 Повертаючи диск керування, виберіть «DEMO-OFF», а потім натисніть диск керування. Налаштування завершено.
- 4 Двічі натисніть кнопку **↩ (BACK)**. Дисплей повернеться в режим звичайного прийому/відтворення.

Установлення годинника

Годинник пристрою відображає час у 24-годинному форматі.

- 1 Натисніть кнопку **(MENU)** і повертайте диск керування, доки на дисплеї не відобразиться напис «GENERAL», а потім натисніть диск керування.

- 2 Повертайте диск керування, доки на дисплеї не відобразиться напис «CLOCK-ADJ», а потім натисніть диск керування.

Значення часу почне блимати.

- 3 Повертайте диск керування, щоб установити години та хвилини. Щоб перемістити цифрову індикацію, натисніть **(SEEK) +/-**.

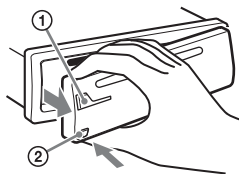
- 4 Після встановлення хвилин натисніть кнопку **(MENU)**. Налаштування буде завершено, і годинник почне працювати.

Щоб відобразити годинник, натисніть кнопку **(DSPL)**.

Від'єднання передньої панелі

Передню панель цього пристрою можна від'єднати, щоб запобігти крадіжці.

- 1 Натисніть і утримуйте кнопку **(SOURCE/OFF) ①**. Пристрій вимкнеться.
- 2 Натисніть кнопку розблокування передньої панелі **②**, а потім зніміть панель, потягнувши її до себе.



Попереджувальний сигнал

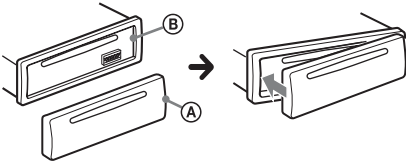
Якщо замок запалювання перевести в положення «OFF», не від'єднавши передню панель, протягом кількох секунд буде лунати попереджувальний сигнал. Сигнал буде лунати тільки за умови використання вбудованого підсилювача.

Примітка

Бережіть передню панель від впливу високої температури або вологи. Не залишайте її у припаркованому автомобілі або на передній чи задній панелях автомобіля.

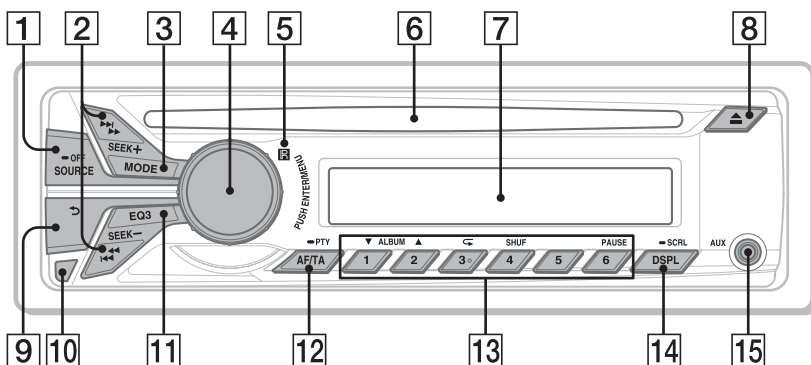
Приєднання передньої панелі

Приєднайте частину **(A)** передньої панелі до частини **(B)** пристрою, як показано на малюнку, а потім натисніть ліву сторону, щоб вона із клацанням стала на місце.



Розташування елементів керування

Основний пристрій



У цьому розділі вказано розміщення елементів керування та описано основні операції.

1 Кнопка SOURCE/OFF

Натискайте для ввімкнення живлення; вибору джерела (Радіоприймач/CD/AUX). Щоб вимкнути живлення, натисніть і потримайте протягом 1 секунди. Якщо натиснути й утримувати кнопку довше 2 секунд, живлення вимкнеться й дисплей згасне.

2 Кнопки SEEK +/-

Радіоприймач:

Автоматичне настроювання радіостанцій (натисніть); пошук радіостанції вручну (натисніть і утримуйте).

CD:

Пропускання композиції (натисніть); безперервне пропускання композицій (натисніть, протягом 2 секунд натисніть знову й утримуйте); прокручування композиції вперед або назад (натисніть і утримуйте).

3 Кнопка MODE стор. 7

Вибір радіодіапазону (FM/MW/LW).

4 Диск керування/кнопка ENTER/MENU стор. 12

Повертайте для налаштування гучності. Натисніть для входу в режим параметрів.

5 Приймач сигналів від пульта дистанційного керування

6 Гніздо для дисків

Вставте диск (підписаною стороною догори), розпочнеться відтворення.

7 Віконце дисплея

8 Кнопка ▲ (виймання)

Виймання диска.

9 Кнопка ↶ (BACK)

Повернення до попереднього екрана.

10 Кнопка розблокування передньої панелі стор. 4

11 Кнопка EQ3 (еквалайзер) стор. 11

Призначена для вибору типу еквалайзера (XPLOD, VOCAL, EDGE, CRUISE, SPACE, GRAVITY, CUSTOM або OFF).

- 12** Кнопка AF (Альтернативні частоти)/ТА (Повідомлення про ситуацію на дорогах)/PTY (Тип програми) стор. 8, 9

Вибір функції AF і ТА (натисніть); вибір функції PTY (натисніть і утримуйте) в системі RDS.

- 13** Цифрові кнопки

Радіоприймач:

Прийом збережених у пам'яті радіостанцій (натисніть); збереження радіостанцій у пам'яті (натисніть і утримуйте).

CD:

① / ②: **ALBUM** ▼/▲ (під час відтворення файлів у форматі MP3 або WMA)

Пропуск альбому (натисніть); безперервний пропуск альбомів (натисніть і утримуйте).

③: ⏮ (повторне відтворення)* стор. 11

④: **SHUF** стор. 11

⑥: **PAUSE**

Призупинення відтворення. Натисніть знову, щоб продовжити відтворення.

- 14** Кнопка **DSPL (дисплей)/SCRL (прокручування)** стор. 8, 10
Змінення елементів, відображуваних на дисплеї (натисніть); прокручування елементів, відображуваних на дисплеї (натисніть і утримуйте).

- 15** Вхідне гніздо **AUX** стор. 14

* На цій кнопці є тактильна точка.

Радіоприймач

Збереження та прийом радіостанцій

Попередження

Щоб запобігти виникненню аварійної ситуації у випадку настроювання радіостанцій під час перебування за кермом, використовуйте функцію BTM (Пам'ять оптимального настроювання).

Автоматичне збереження — BTM

- 1** Натискайте кнопку **(SOURCE/OFF)**, доки не з'явиться індикація «TUNER».

Щоб змінити діапазон, натисніть кнопку **(MODE)** відповідну кількість разів. Можна вибрати такі діапазони: FM1, FM2, FM3*, MW або LW.

- 2** Натисніть кнопку **(MENU)** і повертайте диск керування, доки на дисплеї не відобразиться напис «GENERAL», а потім натисніть диск керування.

- 3** Повертайте диск керування, доки на дисплеї не відобразиться напис «BTM», а потім натисніть диск керування.

Пристрій закріпить радіостанції за цифровими кнопками у послідовності, що відповідає послідовності частот.

* Діапазон настройки FM3: від 65 до 74 МГц (з кроком 30 кГц).

Збереження вручну

1 Під час прийому радіостанції, яку потрібно зберегти, натисніть цифрову кнопку (від **1** до **6**) і утримуйте її, доки не з'явиться індикація «MEMORY».

Прийом радіостанцій, збережених у пам'яті

1 Виберіть діапазон, а потім натисніть цифрову кнопку (від **1** до **6**).

Автоматичне настроювання

1 Виберіть частоту, а потім натисніть **(SEEK) +/-**, щоб знайти потрібну станцію.

Сканування зупиняється, коли пристрій знаходить радіостанцію. Повторюйте цю процедуру, доки не приймете сигнал бажаної станції.

Порада

Якщо відомо частоту станції, яку необхідно прослухати, натисніть і утримуйте кнопку **(SEEK) +/-**, щоб знайти приблизну частоту, а потім натискайте кнопку **(SEEK) +/-** для точного настроювання на потрібну частоту (настроювання вручну).

RDS

FM-станції з послугою системи радіоданих (RDS) транслюють разом зі звичайним сигналом радіопередачі нечутну цифрову інформацію.

Примітка

RDS можна отримувати лише для FM1 або FM2.

Примітки

- Можуть бути доступні не всі функції RDS — це залежить від країни або регіону.
- RDS не працюватиме, якщо сигнал надто слабкий або якщо станція, яку ви настраюєте, не передає дані RDS.

Змінення індикації на дисплеї

Натисніть **(DSPL)**.

Налаштування функцій AF (Альтернативні частоти) і TA (Повідомлення про ситуацію на дорогах)

Функція AF постійно налаштовується на станцію з найсильнішим сигналом у мережі, а функція TA надає найновішу інформацію про ситуацію на дорогах або дорожні програми (TP), якщо вони приймаються.

1 Натискайте кнопку **(AF/TA)**, доки не відобразиться потрібний параметр.

Виберіть	Щоб
AF-ON	увімкнути AF і вимкнути TA.
TA-ON	увімкнути TA й вимкнути AF.
AF/TA-ON	увімкнути одночасно AF і TA.
AF/TA-OFF	вимкнути одночасно AF і TA.

Збереження станцій RDS із використанням налаштувань AF і TA

Можна запрограмувати станції RDS разом із налаштуваннями AF/TA. Якщо використовується функція BTM, із тими самими налаштуваннями AF/TA зберігаються тільки станції RDS.

Якщо програмування станцій здійснюється вручну, можна запрограмувати як станції RDS, так і інші

станції з настройкою AF/TA для кожної з них.

- 1 Установіть AF/TA, а потім збережіть станцію за допомогою BTM або вручну.

Прийм екстрених оголошень

Якщо увімкнено AF і TA, екстрені оголошення автоматично перериватимуть поточне вибране джерело.

Порада

Якщо настроїти рівень гучності під час оголошення про ситуацію на дорогах, цей рівень буде збережено в пам'яті для наступних оголошень про ситуацію на дорогах і він не буде залежати від звичайного рівня гучності.

Прийм однієї регіональної програми — REGIONAL

Якщо увімкнено функцію AF: заводські настройки цього пристрою обмежують радіоприйом певним регіоном, тому пристрій не переключиться на іншу регіональну станцію із сильнішим сигналом.

Якщо ви лишаєте зону прийому цієї регіональної передачі, установіть «REGIONAL-OFF» у параметрах під час прийому FM-радіостанції (стор. 12).

Примітка

Ця функція не працює у Великобританії та деяких інших країнах.

Функція місцевого радіомовлення (тільки у Великобританії)

Ця функція дозволяє вибирати інші місцеві станції в певній місцевості, навіть якщо вони не закріплені за цифровими кнопками.

- 1 Під час прийому в діапазоні FM натисніть цифрову кнопку (від ① до ⑥), за якою закріплено місцеву станцію.

- 2 Не пізніше ніж через 5 секунд знову натисніть цифрову кнопку місцевої станції.

Повторюйте цю процедуру, доки не знайдете потрібну місцеву станцію.

ВибірPTY (Типи програм)

Використовуйте PTY для відображення або пошуку потрібного типу програми.

- 1 Натисніть і утримуйте **AF/TA** (PTY) під час прийому в діапазоні FM.

Якщо станція передає дані PTY, відобразиться назва типу поточної програми.

- 2 Повертайте диск керування, доки на дисплеї не відобразиться потрібний тип програми, потім натисніть диск керування.

Пристрій почне пошук станції, яка транслює вибраний тип програми.

Тип програм

NEWS (Новини), **AFFAIRS** (Актуальні події), **INFO** (Відомості), **SPORT** (Спорт), **EDUCATE** (Освіта), **DRAMA** (Радіовистави), **CULTURE** (Культура), **SCIENCE** (Наука), **VARIED** (Різне), **POP M** (Популярна музика), **ROCK M** (Рок), **EASY M** (Легка музика), **LIGHT M** (Легка класична музика), **CLASSICS** (Класична музика), **OTHER M** (Музика інших жанрів), **WEATHER** (Погода), **FINANCE** (Фінанси), **CHILDREN** (Дитячі програми), **SOCIAL A** (Суспільне життя), **RELIGION** (Релігія), **PHONE IN** (Дзвінки у прямий ефір), **TRAVEL** (Подорожі), **LEISURE** (Дозвілля), **JAZZ** (Джаз), **COUNTRY** (Кантрі), **NATION M** (Національна музика), **OLDIES** (Старі шлягери), **FOLK M** (Фолк), **DOCUMENT** (Документальні програми)

Примітка

Дійсна радіопередача може відрізнятись від вибраної вами програми.

Налаштування СТ (Точний час)

Дані СТ, що передаються через RDS, налаштовують годинник.

1 У меню параметрів установіть «СТ-ON» (стор. 12).

Примітка

Функція СТ може не працювати належним чином навіть під час прийому станції RDS.


CD

Відтворення диска

Цей пристрій може відтворювати диски у форматі CD-DA (також ті, що містять CD TEXT) і диски у форматах CD-R/CD-RW (файли MP3/WMA (стор. 16)).

1 Вставте диск (підписаною стороною догори).

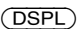
Відтворення розпочнеться автоматично.

Щоб вийняти диск, натисніть кнопку .

Примітка

Відповідний кодек підтримує формати MP3 (.mp3) і WMA (.wma).

Змінення індикації на дисплеї

Натисніть .

Наявність відображуваних елементів залежить від типу диска, формату запису та параметрів.

Відтворення композицій у різних режимах

Композиції можна слухати в режимі повторення (повторне відтворення) або у випадковому порядку (відтворення в довільній послідовності).

- 1 Під час відтворення натискайте кнопку (3) (C) або (4) (SHUF), доки не відобразиться потрібний режим відтворення.

Повторне відтворення

Виберіть	Щоб відтворювати
↶ TRACK	композицію з багаторазовим повтором.
↶ ALBUM*	альбом із багаторазовим повтором.
↶ OFF	композицію у звичайній послідовності (звичайний режим відтворення).

Відтворення в довільному порядку

Виберіть	Щоб відтворювати
SHUF ALBUM*	альбом у довільному порядку.
SHUF DISC	диск у довільному порядку.
SHUF OFF	композицію у звичайній послідовності (звичайний режим відтворення).

* Під час відтворення MP3/WMA.

Параметри звуку й меню налаштувань

Налаштування кривої еквалайзера — EQ3

Опція «CUSTOM» у меню EQ3 дозволяє визначити власні настройки еквалайзера.

- 1 Під час прийому або відтворення натискайте (EQ3), доки не буде вибрано «CUSTOM», а потім натисніть ↵ (BACK).
- 2 Натисніть кнопку (MENU).
- 3 Повертайте диск керування, доки на дисплеї не відобразиться напис «SOUND», а потім натисніть диск керування.
- 4 Повертайте диск керування, доки на дисплеї не відобразиться «EQ3 LOW», «EQ3 MID» або «EQ3 HIGH», а потім натисніть диск керування.
- 5 За допомогою диска керування налаштуйте вибраний елемент, після чого натисніть диск керування. Рівень гучності регулюється кроками у 1 dB, починаючи з -10 dB і закінчуючи +10 dB.



Повторіть кроки 4 та 5, щоб настроїти криву еквалайзера.

Щоб відновити криву еквалайзера, установлену на заводі, натисніть і потримайте кнопку (MENU) до завершення налаштування.

- 6 Двічі натисніть кнопку ↵ (BACK). Дисплей повернеться в режим звичайного прийому/відтворення.

Налаштування параметрів

- 1 Натисніть кнопку **(MENU)**, повертайте диск керування, доки на дисплеї не відобразиться потрібна категорія, а потім натисніть диск керування.
- 2 Повертайте диск керування, доки на дисплеї не відобразиться потрібний елемент, потім натисніть диск керування.
- 3 За допомогою диска керування виберіть потрібну настройку, після чого натисніть диск керування.*
Настройка завершено.
- 4 Натисніть кнопку **↶ (BACK)**, щоб повернутися до попереднього екрана.

* Під час настройки CLOCK-ADJ і BTM виконання кроку 4 не є необхідним.

Можна встановити наведені нижче параметри — це залежить від джерела та налаштувань.

GENERAL:

CLOCK-ADJ (Настроювання годинника)
(стор. 4)

CAUT ALM*¹ (Попереджувальний сигнал)

Активация попереджувального сигналу: «ON», «OFF» (стор. 4).

BEEP

Активация звукового сигналу: «ON», «OFF».

AUTO OFF

Автоматичне вимкнення через певний час після вимикання пристрою: «NO», «30S» (секунд), «30M» (хвилин), «60M» (хвилин).

AUX-A

*¹ (Аудіо AUX)

Активация відображення джерела AUX: «ON», «OFF» (стор. 14).

REAR/SUB

*¹

Переключення аудіовиходу: «REAR-OUT» (підсилювач потужності), «SUB-OUT» (сабвуфер).

CT

 (Точний час)

Активация функції CT: «ON», «OFF» (стор. 10).

REGIONAL

*²

Обмеження прийому певним регіоном: «ON», «OFF» (стор. 9).

BTM

*³ (стор. 7)

*¹ Коли пристрій вимкнено.

*² Коли приймається сигнал у діапазоні FM.

*³ Коли вибрано тюнер.

SOUND:

EQ3 LOW*¹ (стор. 11)

EQ3 MID*¹ (стор. 11)

EQ3 HIGH*¹ (стор. 11)

BALANCE

Регулювання звукового балансу:
«RIGHT-15 (R15)» – «CENTER (0)» – «LEFT-15 (L15)».

FADER

Регулювання відносного рівня:
«FRONT-15 (F15)» – «CENTER (0)» – «REAR-15 (R15)».

LOUDNESS

Для підсилення низьких і високих частот із метою отримання чіткого звуку за низького рівня гучності:
«ON», «OFF».

S.WOOFER*² (сабвуфер)**SW LEVEL** (рівень сабвуфера)

Регулювання гучності сабвуфера:

«+10 dB» – «0 dB» – «-10 dB».

(«АТТ» відображається за найнижчого значення.)

SW PHASE (фаза сабвуфера)

Вибір фази сабвуфера: «SUB NORM», «SUB REV».

LPF (Фільтр низьких частот)

Вибір граничної частоти сабвуфера:

«OFF», «80Hz», «100Hz», «120Hz», «140Hz», «160Hz».

HPF (Фільтр високих частот)

Вибір граничної частоти передних/

задних динаміків: «OFF», «80Hz»,

«100Hz», «120Hz», «140Hz», «160Hz».

AUX VOL*³ (Рівень гучності AUX)

Регулювання рівня гучності для кожного підключеного додаткового обладнання: «+18 dB» – «0 dB» – «-8 dB».

Цей параметр усуває потребу в регулюванні рівня гучності між джерелами.

*1 Коли активовано EQ3 (стор. 11).

*2 Коли для аудіовиходу встановлено значення «SUB-OUT».

*3 Якщо вибрано AUX.

DISPLAY:

DEMO (Демонстрація)

Активація демонстраційного режиму:

«ON», «OFF».

DIMMER

Змінення яскравості дисплея: «ON»,

«OFF».

AUTO SCR* (Автоматична прокрутка)

Автоматичне прокручування довгих елементів: «ON», «OFF».

M.DISPLAY (Рухомий дисплей)

– «ON»: відображення рухомих зображень.

– «OFF»: вимкнення рухомого дисплея.

* Якщо вибрано CD.

Використання додаткового обладнання

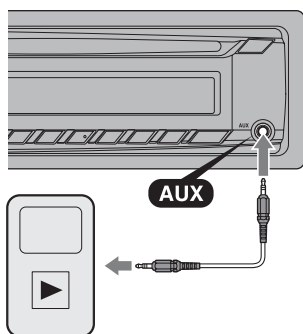
Додаткове аудіообладнання

Підключивши додатковий портативний аудіопристрій до вхідного гнізда AUX (стерео міні-гніздо) на пристрої, а потім просто вибравши джерело, можна прослуховувати звук через динаміки автомобіля.

Підключення портативного аудіопристрою

- 1 Вимкніть портативний аудіопристрій.
- 2 Зменште гучність сигналу на пристрої.
- 3 Підключіть портативний аудіопристрій до пристрою за допомогою з'єднувального кабелю (не входить до комплекту постачання)*.

* Обов'язково використовуйте штекер прямого типу.



Налаштування рівня гучності

Перед відтворенням налаштуйте гучність кожного підключеного аудіопристрою.

- 1 Зменште гучність сигналу на пристрої.
- 2 Натискайте кнопку (SOURCE/OFF), доки не відобразиться індикація «AUX».
- 3 Розпочніть відтворення на портативному аудіопристрої із середнім рівнем гучності.
- 4 Установіть на пристрої звичайний рівень гучності.
- 5 Відрегулюйте рівень вхідного сигналу (стор. 13).

Додаткові відомості

Застережні заходи

- Дайте пристрою охолонути, якщо автомобіль було припарковано під прямим сонячним промінням.
- Не залишайте передню панель або аудіопристрої всередині автомобіля, інакше це може призвести до несправностей через високу температуру під впливом прямого сонячного проміння.
- Антена з електричним приводом висувається автоматично.

Конденсація вологи

Якщо у пристрої з'явилася волога, вийміть диск і почекайте з годину, поки пристрій не висохне; у протилежному випадку пристрій може не працювати належним чином.

Забезпечення високої якості звуку

Не розливайте рідини на пристрій і на диски.

Примітки щодо дисків

- Тримайте диски подалі від прямого сонячного проміння або таких джерел високих температур, як труби з гарячим повітрям, а також не залишайте їх в автомобілях, припаркованих під прямим сонячним промінням.
- Перед відтворенням дисків очищуйте їх тканиною для чищення, рухаючись від центра до країв. Не використовуйте розчинники, зокрема бензол, розріджувачі, наявні у продажу очисні засоби.



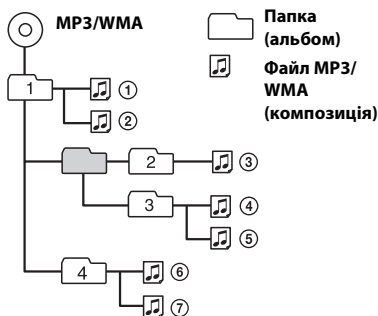
- Цей пристрій призначено для відтворення дисків, які відповідають стандарту Compact Disc (CD). Диски DualDisc і деякі музичні компакт-диски, зашифровані за допомогою технологій захисту авторських прав, не відповідають стандарту Compact Disc (CD), а тому можуть не відтворюватись цим пристроєм.
- **Диски, які НЕ МОЖНА відтворювати в цьому пристрої**
 - Диски з етикетками, наліпками або із прикріпленою липкою стрічкою та липким папером. Відтворення таких дисків може призвести до несправності пристрою або пошкодити диск.
 - Диски нестандартних форм (наприклад, у формі серця, квадрату, зірки тощо). Намагання відтворити їх може пошкодити пристрій.
 - Диски діаметром 8 см.

Примітки стосовно дисків CD-R/CD-RW

- Максимальна кількість: (лише CD-R/CD-RW)
 - папок (альбомів): 150 (у тому числі коренева папка);
 - файлів (композицій) і папок: 300 (можливо, менше 300, якщо імена папок або файлів складаються з великої кількості символів);
 - відображуваних символів для назви папки або файлу: 32 (Joliet)/64 (Romeo)
- Якщо багатосесійний диск починається із сесії CD-DA, його буде розпізнано як диск CD-DA, а інші сесії не відтворюватимуться.
- **Диски, які НЕ МОЖНА відтворювати в цьому пристрої**
 - Диски форматів CD-R/CD-RW із поганою якістю запису.
 - Диски форматів CD-R/CD-RW, записані за допомогою несумісного записувального пристрою.
 - Неправильно підготовлені диски форматів CD-R/CD-RW.

- Диски CD-R/CD-RW, записані у форматах, відмінних від формату музичних CD і формату MP3, які відповідають стандартам ISO9660 (Level 1 або Level 2), Joliet/Romeo чи багатосесійному формату.

Послідовність відтворення файлів MP3/WMA



Про файли MP3

- MP3, що означає MPEG-1 Audio Layer-3, є стандартом формату стиснення музичних файлів. Він дозволяє стиснути дані аудіо формату CD приблизно до 1/10 від їхнього вихідного розміру.
- Тег ID3 версій 1.0, 1.1, 2.2, 2.3 та 2.4 застосовується лише для MP3. Тег ID3 містить 15/30 символів (1.0 та 1.1) або 63/126 символів (2.2, 2.3 та 2.4).
- Даючи назву файлу MP3, обов'язково додавайте до його назви розширення «.mp3».
- Під час відтворення або прокручування назад або вперед файлу MP3 із VBR (змінною швидкістю передачі бітів) може неточно відображатися час, що минув від початку відтворення.

Примітка

Під час відтворення MP3 з високою швидкістю передачі бітів (наприклад, 320 Кбіт/с) звук може перериватися.

Про файли WMA

- WMA, що означає Windows Media Audio, є стандартом формату стиснення музичних файлів. Він дозволяє стискати звукові дані аудіо формату CD приблизно до 1/22* від їхнього вихідного розміру.
- Тег WMA містить 63 символи.
- Даючи назву файлу WMA, обов'язково додайте до його назви розширення «.wma».
- Під час відтворення або прокручування назад або вперед файлу WMA зі VBR (змінною швидкістю передачі бітів) може неточно відображатися час, що минув від початку відтворення.

* тільки для 64 Кбіт/с

Примітка

Відтворення наведених нижче файлів WMA не підтримується:

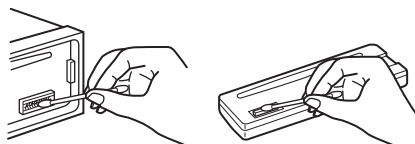
- із компресією без втрати даних;
- захищених авторськими правами.

У разі виникнення питань або проблем із пристроєм, не описаних у цьому посібнику, зверніться до найближчого дилера Sony.

Технічне обслуговування

Чищення контактів

Пристрій може працювати неналежним чином у випадку забруднення контактів, що з'єднують пристрій і передню панель. Щоб запобігти цьому, від'єднайте передню панель (стор. 4) і прочистьте контакти ватним тампоном. Не докладайте надмірних зусиль. Інакше можна пошкодити контакти.



Примітки

- З міркувань безпеки вимикайте запалювання та виймайте ключ із замка запалювання перед чистенням контактів.
- Ніколи не торкайтеся контактів безпосередньо пальцями або будь-яким металевим предметом.

Технічні характеристики

Тюнер

FM

Діапазон настройки:

FM1/FM2: 87,5–108,0 МГц (з кроком 50 кГц)
FM3: 65–74 МГц (з кроком 30 кГц)

Гніздо антени:

З'єднувач для зовнішньої антени

Проміжна частота: 25 кГц

Використовувана чутливість: 8 дБф

Вибірковість: 75 дБ при 400 кГц

Відношення сигнал/шум: 80 дБ (стерео)

Розділення: 50 дБ на 1 кГц

Частотна характеристика: 20–15000 Гц

MW/LW

Діапазон настроювання:

MW: 531–1602 кГц
LW: 153–279 кГц

Гніздо антени:

З'єднувач для зовнішньої антени

Проміжна частота:

9124,5 кГц або 9115,5 кГц/4,5 кГц

Чутливість: MW: 26 мкВ, LW: 45 мкВ

Програваач CD

Відношення сигнал/шум: 120 дБ

Частотна характеристика: 10–20000 Гц

Коефіцієнт детонації: поза вимірюваними межами

Підсилювач потужності

Вихід: виходи динаміків

Повний опір динаміків: 4–8 Ом

Максимальна вихідна потужність: 52 Вт × 4 (за 4 Ом)

Загальні відомості

Виходи:

Термінал аудіовиходів (перемикний задній/сабвуфер)

Антенa з електричним приводом/термінал керування підсилювачем потужності (REM OUT)

Входи:

Вхідний термінал пульта дистанційного керування

Вхідне гніздо антени

Вхідне гніздо AUX (стерео міні-гніздо)

Елементи керування тембром:

Низькі: ± 10 dB при 60 Гц (XPLOD)

Середні: ± 10 dB при 1 кГц (XPLOD)

Високі: ± 10 dB при 10 кГц (XPLOD)

Вимоги до живлення:

автомобільний акумулятор постійного струму напругою 12 В

(із заземленням негативного контакту)

Габаритні розміри:

прибл. 178 × 50 × 177 мм
(ш/в/г)

Монтажні розміри:

прибл. 182 × 53 × 160 мм
(ш/в/г)

Вага:

прибл. 1,2 кг

Акcesуари з комплекту постачання:

Частини для встановлення та підключення
(1 комплект)

Додаткові акcesуари та обладнання:

Пульт дистанційного керування: RM-X114

Ваш дилер може не мати в асортименті всього переліченого вище приладдя. Зверніться до дилера для отримання докладнішої інформації.

Конструкцію та технічні характеристики може бути змінено без повідомлення.

Пошук та усунення несправностей

Наведений нижче контрольний список допоможе вирішити проблеми, які можуть виникнути у пристрої.

Перш ніж переглянути наведений нижче контрольний список, перевірте підключення та робочі процедури. Докладніша інформація про використання запобіжника та зняття пристрою з панелі приладів міститься в посібнику зі встановлення та підключення, що входить до комплекту постачання цього пристрою.

Загальні відомості

Живлення не подається на пристрій.

→ Перевірте підключення або запобіжник.

Антенa не висувається.

→ Відсутній блок релейного керування антеною.

Звук відсутній.

- Активовано функцію АТТ.
- Елемент керування мікшером «FAD» не встановлено в положення для системи з 2 динаміками.

Відсутній звуковий сигнал.

- Функцію звукового сигналу вимкнено (стор. 12).
- Підключено додатковий підсилювач потужності, а вбудований підсилювач не використовується.

Вміст пам'яті стерто.

- Шнур живлення або елемент живлення відключено або не підключено належним чином.
- Налаштування пристрою скинуто.
 - Зробіть повторні записи в пам'яті.

Збережені в пам'яті радіостанції та показник правильного часу стерті. Перегорів запобіжник.

У пристрої виникає шум під час змінення положення замка запалювання.

- Шнури неправильно підключені до додаткового гнізда живлення автомобіля.

Під час відтворення або прийому запускається демонстраційний режим.

- Якщо не виконувати жодних дій протягом 5 хвилин, коли увімкнено «DEMO-ON», запуститься демонстраційний режим.
 - Установіть «DEMO-OFF» (стор. 13).

Індикація у віконці дисплея зникла або не відображається.

- Регулятор підсвічування встановлено в положення «DIMMER-ON» (стор. 13).
- Дисплей вимикається, якщо натиснути та потримати кнопку (SOURCE/OFF).
 - Натисніть кнопку (SOURCE/OFF) на пристрої та утримуйте її, доки дисплей не ввімкнеться.
- Контакти забруднені (стор. 16).

Функція «Auto Off» не працює.

- Пристрій увімкнений. Функція «Auto Off» активується після вимкнення пристрою.
 - Вимкніть пристрій.

Кнопки операцій не функціонують. Диск не виймається.

- Натисніть і утримуйте кнопки (DSPL) та (BACK) довше 2 секунд. Вміст, збережений у пам'яті, буде стерто. З міркувань безпеки не виконуйте операцію скидання налаштувань під час керування автомобілем.

Радіоприйом

Не приймаються сигнали радіостанцій. Звук супроводжується шумами.

- Неправильне підключення.
 - Перевірте підключення автомобільної антени.
 - Якщо антена з електричним приводом не висувається, перевірте підключення проводу керування антеною з електроприводом.

Не вдається знайти запрограмовані станції.

- Зберігайте в пам'яті правильну частоту.
- Трансльований сигнал надто слабкий.

Не вдається виконати автоматичне налаштування станції.

- Трансльований сигнал надто слабкий.
 - Виконайте налаштування частоти вручну.

RDS**Послуги RDS отримувати неможливо.**

- Вибрано FM3.
 - Виберіть FM1 або FM2.
- Послуги RDS недоступні у поточному регіоні.

Після кількох секунд прослуховування запускається функція SEEK.

- Станція не є TP-станцією або транслює слабкий сигнал.
 - Вимкніть TA (стор. 8).

Немає повідомлень про поточну ситуацію на дорогах.

- Увімкніть TA (стор. 8).
- Станція не транслює повідомлення про поточну ситуацію на дорогах, незважаючи на те, що є TP-станцією.
 - Налаштуйте іншу станцію.

PTY відображає «-----».

- Поточна станція не є RDS-станцією.
- Не отримано даних RDS.
- Станція не вказує тип передачі.

Назва програмної послуги блимає.

- Для цієї станції немає альтернативної частоти.
 - Натисніть **(SEEK)** +/-, коли блимає назва програмної послуги. З'явиться повідомлення «PI SEEK», і пристрій почне шукати іншу частоту з такими самими даними PI (Програмна ідентифікація).

Відтворення CD**Диск не завантажується.**

- У пристрій вже завантажено інший диск.
- Диск силоміць завантажений нижньою стороною догори або в неправильний спосіб.

Не відтворюється диск.

- Диск пошкоджений або забруднений.
- Диски CD-R/CD-RW не призначені для відтворення звуку (стор. 15).

Неможливо відтворити файли MP3/WMA.

- Диск несумісний із форматом і версією MP3/WMA (стор. 16).

Файли MP3/WMA потребують більше часу для початку відтворення, ніж інші.

- Наведені нижче диски потребують більше часу для початку відтворення:
 - Диск, записаний зі складною структурою дерева файлів;
 - Диск, записаний у режимі Multi Session;
 - Диск, на який можна додавати файли даних.

Не прокручується індикація на дисплеї.

- Якщо на дисках занадто багато символів, вони можуть не прокручуватися.
- Для «AUTO SCR» встановлено значення «OFF».
 - Установіть «AUTO SCR-ON» (стор. 13).
 - Натисніть і утримуйте кнопку **(DSPL)** (SCRL).

Звук переривається.

- Неправильний монтаж.
 - Установіть пристрій на стабільній частині автомобіля під кутом, меншим за 45°.
- Диск пошкоджений або забруднений.

Диск не виймається.

- Натисніть **(▲)** (виймання) (стор. 6).

Індикація помилок/ Повідомлення

ERROR

- Диск забруднений або вставлений нижньою стороною догори.
 - Почистьте диск або вставте його правильно.
- Вставлено порожній диск.
- Диск не відтворюється через проблему.
 - Вставте інший диск.
- Натисніть ▲ (виймання), щоб вийняти диск.

FAILURE

- Підключення динаміків або підсилювачів неправильне.
 - Щоб перевірити підключення, див. посібник із встановлення та підключень для цієї моделі.

NO AF (альтернативні частоти відсутні)

- Для цієї станції немає альтернативної частоти.

NO MUSIC

- Диск не містить музичних файлів.
 - Вставте музичний CD у пристрій.

NO NAME

- У композиції не записано назву диска/альбому/виконавця/композиції.

NO TP (програми про ситуацію на дорогах відсутні)

- Пристрій продовжуватиме пошук доступних TP-станцій.

OFFSET

- Можливо, сталася внутрішня помилка.
 - Перевірте підключення. Якщо індикація помилки не зникає з дисплея, проконсультуйтеся з найближчим дилером Sony.

PUSH EJT (Натисніть кнопку виймання)

- Диск неможливо вийняти.
 - Натисніть ▲ (виймання) (стор. 6).

READ

- Пристрій зчитує всю інформацію про композиції та альбоми на диску.
 - Дочекайтеся завершення зчитування — відтворення розпочнеться автоматично. Залежно від структури диска цей процес може тривати більше хвилини.

«LLLL» або «TTTT»

- Під час прокручування диска назад або вперед досягнуто початку або кінця диска, й подальше прокручування неможливе.

«—»

- Пристрій не може відобразити цей символ.

Якщо наведені поради не допомагають вирішити проблему, проконсультуйтеся з найближчим дилером Sony.

Якщо пристрій здається в ремонт через проблему з відтворенням диска CD, захопіть із собою диск, під час відтворення якого виникла проблема.

Зарегистрируйте ваш продукт на:
Зареєструйте свій продукт он-лайн на:

www.sony-europe.com/myproducts

Виробник:
Sony Corporation 1-7-1, Konan, Minato-ku,
Tokyo, Japan, 108-0075.

Импортер на территории РФ и название и
адрес организации, расположенной на
территории РФ, уполномоченной принимать
претензии от пользователей:
ЗАО «Сони Электроникс», 123103, Москва,
Карамышевский проезд, 6, Россия

Уповноважений представник в Україні:
ТОВ «Соні Україна»,
вул. Спаська 30, м.Київ, 04070, Україна.

<http://www.sony.net/>

©2012 Sony Corporation Printed in Thailand



* 4 4 2 6 9 4 8 3 1 * (1)